

(ott → dic 2023)

www.piscineoggi.com

204

sommario
summary

in copertina

22

L'isola che c'è

Di Rita Cesarini

Nel giardino di un'abitazione privata, il blu cobalto del Mediterraneo riflette le fronde di una palma dall'altezza generosa. No, non si tratta di un miraggio: è il frutto dell'accurata progettazione di uno spazio outdoor impreziosito dalla presenza di un'elegante piscina fuori dall'ordinario.

Ever, Ever Land

In the garden of a private home, the cobalt blue of the Mediterranean reflects the fronds of a generously tall palm tree. No, it is not a mirage: it is the result of the careful design of an outdoor space embellished by the presence of an elegant swimming pool out of the ordinary.

primo piano

28

Radici immutabili ed eterne

Di Rita Cesarini

Il Nature Resort Puradies si sviluppa sotto forma di piccolo villaggio all'interno del quale ciascun ospite può trovare la sua dimensione e "perdersi" nella nuova Heaven Spa, dove i quattro elementi si incontrano per dare vita a uno spazio di benessere unico e sostenibile.

Immutable and endless origins

The Nature Resort Puradies develops as small village within which each guest can find its own dimension and "get lost" in the new Heaven Spa, where the four elements meet to create a unique and sustainable wellness space.

design

36

Vedo, non vedo

Di Monica Gervasio

Dalla ristrutturazione completa del patio di un'abitazione nel centro storico di Barcellona, è nato un luogo sospeso nella magia dei suoi spazi, con una piscina che mostra e cela le sue acque a piacimento.

Now you see it, now you don't

From the complete renovation of the patio of a house in the historic center of Barcelona, a place was born suspended in the magic of its spaces, with a swimming pool that shows and hides its waters at will.

private

42

Minimal e raffinata

Di Monica Gervasio

La struttura geometricamente decisa e fine rinuncia al predominio sugli spazi ed entra in punta di piedi, minimal e raffinata, nella storica e incontaminata tela verde delle colline riminesi.

Minimal and polished

The geometrically decisive and refined structure renounces dominance over the spaces and enters on tiptoe, minimal and refined, into the historic and uncontaminated green canvas of the Rimini hills.





[in copertina]

L'isola che c'è

Di Rita Cesarini

Foto di Fabio Zangari e Salvatore Cosentino

Nel giardino di un'abitazione privata, il blu cobalto del Mediterraneo riflette le fronde di una palma dall'altezza generosa. No, non si tratta di un miraggio: è il frutto dell'accurata progettazione di uno spazio outdoor impreziosito dalla presenza di un'elegante piscina fuori dall'ordinario.



Settingiano, comune collinare di origini medievali caratterizzato da un territorio con differenze di altitudine piuttosto accentuate, nonché località che accoglie una piscina fuori dall'ordinario, realizzata da Silpa Piscine su progetto di Antonio Iania. Questa peculiare conformazione del suolo, abbinata alle aspettative del committente, ha richiesto uno studio dettagliato tan-

to delle geometrie dell'abitazione, quanto dell'area del giardino, un'accurata analisi necessaria al fine di progettare e realizzare la piscina e il suo locale tecnico. Per rispettare la differenza di quota di circa 1,5 metri registrata tra la casa e il giardino, è stato necessario impostare la progettazione della vasca in modo che essa fungesse da "raccordo" fra i due elementi, evitando



così il ricorso a opere strutturali di contenimento tra le due zone, considerate troppo impattanti dal punto di vista estetico. Ed ecco che la piscina assume il ruolo di originale punto di congiunzione tra l'abitazione e l'area verde antistante, con un inserimento armonico reso possibile dalla predisposizione di una struttura rettangolare di 12,5 metri parzialmente interrata, appoggiata su 18 pali in cemento armato posati in verticale, elegantemente delimitata da un lungo bordo a sfioro effetto infinito rivolto verso la splendida vista sulla valle prospiciente. Le pareti laterali della vasca sono cinte da due scalinate speculari attraverso le quali si raggiunge, da un lato, la zona living esterna composta da pool bar e area relax con comode sedute, dall'altro, l'area solarium arricchita da lettini e dall'essenziale doccia. Gli spazi appena descritti, resi comunicanti dall'ampio giardino, sono collocati sullo stesso piano, mentre il locale tecnico della piscina, i servizi igienici e lo spogliatoio sono stati ricavati in un livello inferiore.

L'ideazione della piscina "ha per noi rappresentato una splendida esperienza, avendo avuto l'onore e l'onore di sfruttare al massimo la fantasia grazie al fatto che il cliente ci ha dato carta bianca a riguardo" spiega Antonio Iania. "Nella progettazione, per la prima volta in 35 anni di attività, abbiamo impostato e realizzato uno sfioro a stramazzo su due lati tipo Infinity verso una splendida vista valle, mentre a nord, ovvero verso l'abitazione, si è optato per mantenere il livello dell'acqua su quota zero, impostando pertanto un elegante bordo a fessu-



ra – prosegue lania –. Lungo uno dei lati corti della vasca, un frangiflutti scherma la zona bar, ma la sfida più grande è stata quella di immaginare, e poi realizzare, una sorta di isola centrale con all'interno una particolare palma esotica". L'intento del progettista era chiaro: realizzare qualcosa di unico, ricreare un effetto tale da dare all'osservatore la percezione che la pianta sbucasse dallo specchio d'acqua.

"L'idea è stata concretizzata – illustra lania – attraverso la realizzazione di una cavità, atta a ospitare la palma al di sotto del livello dell'acqua di circa 40 centimetri, i cui bordi sono lambiti da una sorta di sfioro interno e contrario. Questa particolare impostazione, per la quale non abbiamo nessuna conoscenza di casi analoghi, fa sì che dal vivo pare che la palma fuoriesca dall'acqua, creando un effetto scenografico di forte impatto, senza elementi contenitivi in elevazione rispetto al livello dell'acqua stessa". La piscina, dunque, accoglie al suo interno tre tipologie di sfioro, a partire da quelli a Infinity e a fessura, che si ritrovano lungo il perimetro della vasca, per arrivare allo sfioro "interno e contrario" che interessa la rientranza in cui è stata posizionata la palma. "Certamente immaginare, progettare e realizzare tre tipi di sfioro come questi in un'unica soluzione ha rappresentato la parte più complessa, ma anche emozionante, dell'intero lavoro. Ma anche la fase relativa alle opere edili di finitura, realizzate anch'esse da noi, è stata di notevole complessità, soprattutto data la necessità di far trascinare i tre sfiori completamente, sen-

↓ La zona frangiflutti, che scherma con discrezione il pool bar, è arricchita da due sedute circolari interne alla piscina.



↓ La parete è rivestita con un deck in legno, che ritroviamo anche nella pavimentazione della zona living e in quella del solarium.





za margine d'errore. E il risultato è stato ottenuto al 100 %” conclude Iania.

Si tratta, dunque, di una piscina caratterizzata da scelte tecniche di alto livello. E altrettanto elevato è il valore delle decisioni prese sul piano estetico, a partire dal rivestimento. Per armonizzare la piscina con la casa, ma anche per richiamare i colori delle scogliere calabre, si è optato per l'applicazione di piastrelle in vari formati (mosaico, 30×60, 60×60, 60×120 cm) di gres porcellanato color antracite, con fughe in tinta: questo rivestimento regala all'acqua dell'invaso una tonalità cangiante, che rievoca il cobalto naturale delle ambientazioni marine mediterranee. All'interno della piscina sono presenti una stazione di massaggio su panca con tre postazioni, due ulteriori postazioni in libertà su parete, un tappeto d'aria a due postazioni corredato di cuscino artigianale in pelle e un impianto di nuoto controcorrente; numerosi giochi d'acqua dunque che, essendo realizzati in acciaio inox, oltre ad assolvere a una finalità

↓ Per armonizzare la piscina con la casa, ma anche per richiamare i colori delle scogliere calabre, si è optato per l'applicazione di piastrelle in vari formati di gres porcellanato color antracite, con fughe in tinta.



Ever, Ever,
Land

The swimming pool's design “represented a splendid experience for us, having had the burden and honour of making the most of our imagination thanks to the fact that the client gave us ‘carte blanche’ for it” explains Antonio Iania. “For the first time in 35 years of activity, we set up and created an Infinity-type edge on two sides towards a splendid valley view, while to the north we opted to

maintain the water at zero level, thus setting an elegant slit edge – continues Iania –. The biggest challenge was to imagine, and then create, a sort of central island with a particular exotic palm tree inside”. The intent was clear: to create something unique, to recreate an effect that gives the observer the perception that the plant was emerging from the body of water.

puramente ludica, offrono un apporto estetico di indubbia eleganza.

La zona frangiflutti, che come abbiamo detto schermo – seppur con discrezione – il pool bar, è arricchita da due sedute circolari interne alla piscina e da un oblò, che essendo posizionato a quota vista rispetto alle sedute del salottino regala un inconsueto punto di vista verso l'interno della vasca. Esternamente, questa parete è rivestita con un deck in legno, che ritroviamo anche nella pavimentazione della zona living (oltre che del solarium), capace di scaldare con le sue tonalità l'ambiente esterno ed enfatizzare l'atmosfera conviviale di quest'area dedicata agli ospiti, persino nelle ore serali e notturne grazie anche al sistema di illuminazione esterno e interno alla vasca. Una menzione speciale, infine, spetta alla scelta dei ciottoli scenografici color ebano che oscurano alla vista la griglia dei canali di sfioro: un tocco cromatico tutt'altro che scontato, capace di consacrare la parte tecnico-estetica di questo elaborato progetto.

È innegabile: l'insieme degli elementi che compongono le parti tecniche ed estetiche di questo progetto hanno dato vita a un ambiente piscina coerente e armonioso, in cui lo specchio d'acqua risulta perfettamente integrato sia con l'abitazione, sia con il rigoglioso giardino mediterraneo, anch'esso di pregevole fattura. □



Scheda tecnica

Ubicazione: **Settingiano (CZ)**

Anno di realizzazione: **2022**

Progettista: **Antonio Iania**

Impresa costruttrice: **Silpa Piscine**

Struttura: **cemento armato**

Forma: **rettangolare**

Superficie: **50 mq**

Dimensioni: **12,50 x 4 m**

Profondità: **1,40 m**

Rivestimento interno: **gres porcellanato e mosaico di gres**

Rivestimento esterno: **gres porcellanato e deck in legno**

Rivestimento solarium: **deck in legno**

Impianto di filtrazione: **n° 1 filtro laminato ad alto rendimento, velocità di filtrazione 50 mc/h/mq (2,70 h), altezza letto filtrante 1.000, portata 21 mc/h**

Ricircolo dell'acqua: **sfioro a stramazzo Infinity, sfioro a fessura e sfioro "interno contrario"; n° 5 bocchette di mandata di fondo + n° 2 micro bocchette a parete, n° 4 aspirazioni da piscina, n° 1 aspirazione da vasca di compenso; acqua di approvvigionamento proveniente da pozzo**

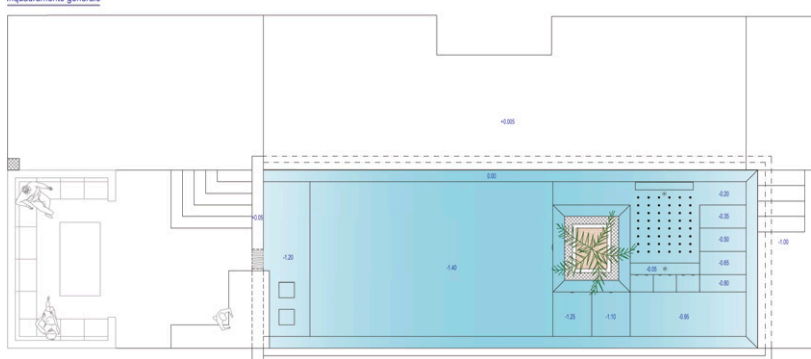
Trattamento dell'acqua: **elettrolisi del sale e controllo del pH; acqua di approvvigionamento da pozzo**

Riscaldamento: **pompa di calore inverter**

Accessori: **accessori in acciaio inox, idromassaggio acqua più aria (pompa e soffiante) n° 3 postazioni su panca e n° 2 in libertà con doppia bocchetta per postazione, tappeto d'aria con n° 48 micro ugelli e cuscino, nuoto controcorrente, oblò subacqueo a parete, illuminazione a LED con luce bianca, ciottoli decorativi nel canale di stramazzo color ebano, copertura isoterma, pompa di circolazione a velocità variabile**

Costo complessivo: **105.000 €**

Inquadramento generale



(primo piano)

Radici immutabili ed eterne

Di Rita Cesarini
Foto di Alex Filz



Il Nature Resort Puradies si sviluppa sotto forma di piccolo villaggio all'interno del quale ciascun ospite può trovare la sua dimensione e "perdersi" nella nuova Heaven Spa, dove i quattro elementi si incontrano per dare vita a uno spazio di benessere unico e sostenibile.